

DEN OFFICE SOCIAL VUM KANTON RÉIDEN (OSCARE) STELLT SECH VIR



D'Ekipp vum OSCARE
L'équipe de l'OSCARE

Den OSCARE ass 1 vun den 30 Offices sociaux, déi zënter 2011 nei opgestallt sinn. D'Gesetz vun der Aide sociale gëtt all Persoun e Recht op Sozialhëllef, gebonnen u Pflichten an och eng Recoursméiglechkeet*. D'Ekipp vum OSCARE ass iwver déi leschte Jore vill gewuess, genau wéi seng Missiounen.

Wat sinn d'Haaptmissiounen vum OSCARE?

Mir informéieren, beroden a betreiën hëllefbedürfteg Persounen, orientéiere se, wann néideg, un déi richteg Servicer a bidde subsidiär finanziell a materiell Hëllef souwéi sozial Begleedmoosnamen un.

Eis Hëllef ass op déi spezifesch Situatioun vun all Persoun ugepasst a baséiert op enger genauer Evaluatioun. Dës Hëllef ka kuerz- bis laangfristeg sinn. Mir schaffe just op Demande, mir huelen d'Persoun do of wou si steet. Mir hu keng Kontrollfunktioon, mee ënnerstëtzen.

Wat ass Äert Zil?

Eis Beneficiaire sollen e mënschewierdegt Liewe kënnen féieren an nees autonom ginn.

Wéi vill Stéit hëllef den OSCARE?

2024 hu mir 586 Stéit am Kanton begleet. D'Dossiere si ganz ënnerschiddlech, jee no Gréisst vum Stot a Problematik.

Wéi vill Leit schaffe bei Iech?

Eis Ekipp huet sech zënter 2011 bal verdräifacht an zielt elo 11 Persounen, verdeelt op d'Administratioun, de Service de l'aide sociale an d'Agence régionale d'inclusion sociale (ARIS).

Wat bitt Dir am Service de l'aide sociale un?

Eis 6 Assistants sociaux vum Service de l'aide sociale bidden eng psycho-sozial, administrativ a budgetär Begleedung un. Dobäi schaffe mir intensiv mat anere spezialiséierte Servicer zesummen. Des Weideren

* Et besti Recoursméiglechkeet um Conseil Arbitral an um Conseil supérieur des assurances sociales.

accordéiere mir finanziell oder materiell Hëllef. Finanziell Hëllef mussen oft zréckbezuelt ginn.

Wat bitt d'Agence régionale d'action sociale (ARIS) un ?

Eis 2 Assistants sociaux vum ARIS betreie Leit, déi e Recht op de Revenu d'inclusion sociale (REVIS) hunn. Dës Persone sinn nach net prett fir den 1. Aarbechtsmarché a mir organiséieren Aktivatiouns- oder Stabilisatiounsmoosname fir si.

Wat sinn déi heefegst Problemer?

Meeschtens sinn et multifaktoriell Problematiken. Dacks si Wunnengsproblematik, finanziell an administrativ Schwieregkeete matenee verbonnen.

Hutt Dir en Ënnerscheid an de Besoine gemierkt?

Jo, d'Wunnengsnout gëtt ëmmer méi schlëmm an d'Aarbechtskontrakter méi onsécher. D'Unzuel u Persone mat Ofhängegkeetsproblematiken a mentale Gesondheetsproblemer hëlt och zou.

Leider féieren déi héich Liewenskäschten (Loyer, lesswueren, Energiekäschten) dozou, dass et ëmmer méi „Working Poor“ ginn, also Persounen, déi schaffen awer trotzdeem d'Enner net zesumme kréien. Allgemeng hu mir festgestallt, dass d'Situatioune vun deene Persounen, déi mir begleeden ëmmer méi komplex ginn.

Ween ass am meeschte betraff?

Elengerzéiend Persounen, Persone mat niddregem Akommes oder REVIS, grouss Familljen, politesch Flüchtlingen, Persone mat enger Suchtproblematik oder psychesche Problemer a Persounen ouni Wunnsätz. Fir vill vun hinnen ass et bal onméiglech eng Wunneng ze fannen.

Wéi eng finanziell Hëllef kënnen ugefrot ginn?

Déi finanziell Hëllef sinn net festgeluecht. Eng Persoun kann all finanziell Ënnerstëtzung ufroen, mee eise Verwaltungsrot decidéiert, wéi eng Demande akzeptéiert gëtt oder net. Déi heefegst finanziell Hëllef sinn: lesswueren (Accès an d'Epicerie sociale), Loyer, Kautiounen, Energie-, Dokter- a Medikamenterechnungen.

Wéi gesidd Dir d'Zukunft vum OSCARE?

Eis Missioun wuesse weider: Tiers payant social, Adresses de référence, Begleedung vun de Beneficiaires de protection internationale, asw. Trotz der « Simplification administrative », bleibt d'Ausfëlle vun Demande fir vill Leit eng Erausfuerderung. Och d'Digitalisatioun ass fir verschidde Persounen eng Barrière. Esou ass eng administrativ Hëllef a Begleedung vum Office Social immens wichteg.

Wat sinn aktuell Är gréissten Erausfuerderungen?

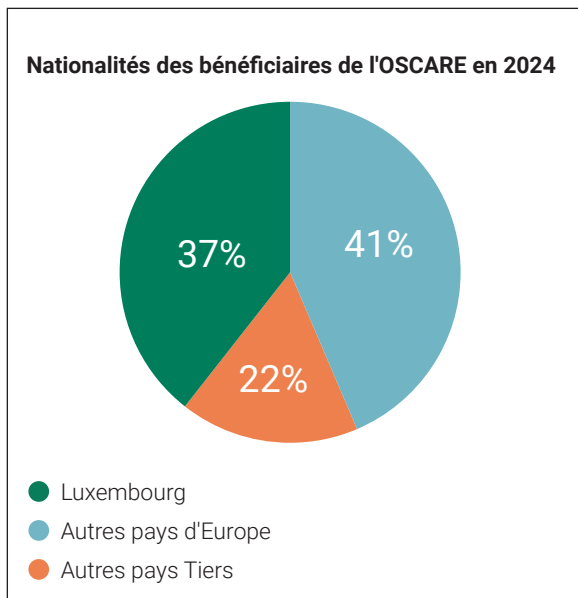
Mir si richtig verzweifelt, wat d'Wunnengsnout ugeet. Mir kënnen de Leit net direkt hëllef respektiv hinnen eng Wunneng zur Verfügung stellen. Et ginn net genuch Wunnengen um Immobiliemarché, besonnesch keng mat abordablem Loyer. An oft si se an engem desolaten Zoustand.

Eist Gebai ass ze kleng an net méi ugepasst: et feelt u Plaz fir e korrekten Empfang ze maachen a well mir net genuch Büroen hunn, ass Teletravail noutwendeg ginn.

D'Digitalisatioun vun den Dossiere bedeit e groussen administrativen Opwand – Zäit, déi bei der sozialer Begleedung feelt. Och duerf Tëschemenschlechkeet net vergiess ginn, do brauche mir och Zäit dofir. Mir wëllen eisen Office social méi visibel maachen an d'Sozialaarbecht besser verständlech an zougänglech gestalten. Eng besser Vernetzung mat anere soziale Servicer ass eis och wichteg.



Dat aktuell Gebai vum OSCARE an der Groussgaass zu Réiden
Le bâtiment actuel de l'OSCARE dans la Grand-rue de Redange



„Leider féieren déi héich Liewenskäschten dozou, dass et ëmmer méi „Working Poor“ ginn, also Persounen, déi schaffen awer trotzdeem d'Enner net zesumme kréien.“

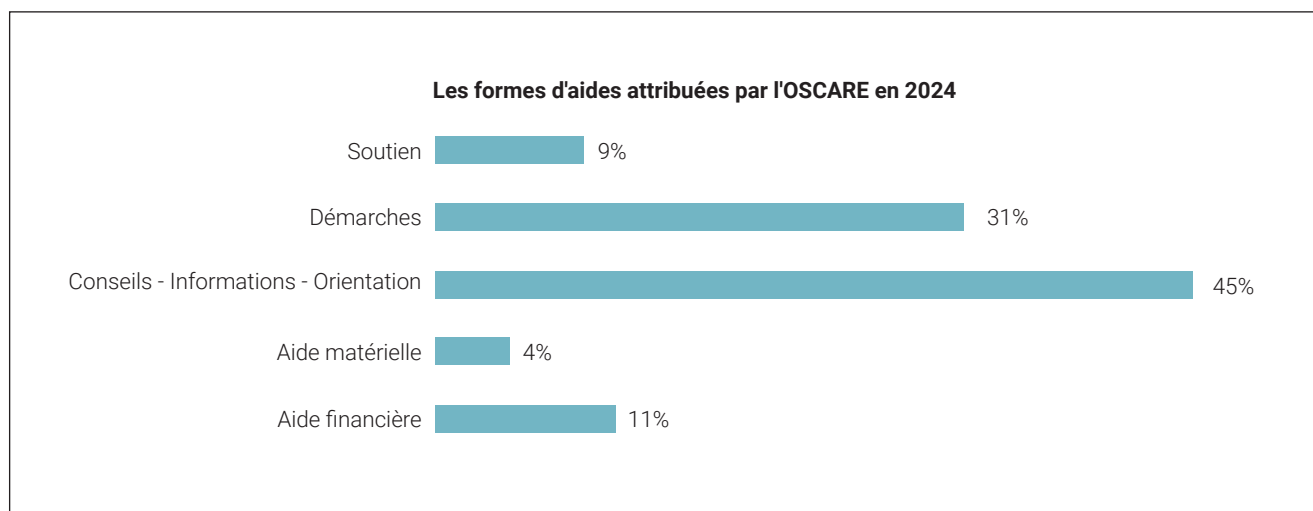
Wéi kënnen eis Gemengen lech ënnerstëtzen?

D’Gemenge kënnen eis mat abordabele Wunnengen ënnerstëtzen. Mir wëssen awer, dass dat immens komplex ass.

Eis e Gebai zur Verfügung stelle wat eise Bedürfnisser entsprécht, mat den néidege Büroen, de gängige Sécherheitsmoosnamen an zougängelech fir Persoune mat enger physescher Beanträchtegung. Mir sinn immens frou, dass d’Gemenge vum Kanton Réiden an dësem Uleies momentan ganz aktiv sinn.

A wéi kënnen d’Bierger hëllef?

Zum Beispill mat Hausaufgabenhëllef, als Ecrivain public, aktiv sinn an der Integratioun vu Persoune mat Migratiounshannergrond, duerch Done vu Familljefester, vun Aktivitéite vu Veräiner, an Doudesfäll, asw... oder andeems Dir hëllefbedürfteg Persoune bei eis weiderleet.



L’OFFICE SOCIAL DU CANTON DE REDANGE (OSCARE) SE PRÉSENTE

L’OSCARE est l’un des 30 offices sociaux restructurés depuis 2011. La loi sur l’aide sociale garantit à toute personne un droit à l’assistance sociale, assorti d’obligations et d’un droit de recours*. L’équipe d’OSCARE a beaucoup grandi au fil des années, tout comme ses missions.

Quelles sont les principales missions d’OSCARE ?

Nous informons, conseillons et accompagnons les personnes en situation de détresse, les orientons si nécessaire vers les services compétents et proposons des aides financières ou matérielles subsidiaires ainsi que des mesures d’accompagnement social.

Notre soutien est adapté à la situation spécifique de chaque personne

et repose sur une évaluation approfondie. Il peut être de courte ou de longue durée. Nous intervenons uniquement sur demande et partons de la situation de la personne concernée. Notre rôle n’est pas de contrôler, mais de soutenir.

Quel est votre objectif ?

Permettre à nos bénéficiaires de mener une vie conforme à la dignité humaine et de retrouver leur autonomie.

Combien de ménages OSCARE accompagne-t-il ?

En 2024, nous avons accompagné 586 ménages dans le canton. Les situations sont très variées selon la taille du ménage et les problématiques rencontrées.

Combien de personnes travaillent chez vous ?

Notre équipe a presque triplé depuis 2011 et compte aujourd’hui 11 personnes réparties entre

*Il existe une possibilité de recours devant le Conseil arbitral et le Conseil supérieur des assurances sociales.

l'administration, le service d'aide sociale et l'agence régionale d'inclusion sociale (ARIS).

Que proposez-vous au sein du service d'aide sociale ?

Nos six assistants sociaux offrent un accompagnement psycho-social, administratif et budgétaire. Nous travaillons en étroite collaboration avec d'autres services spécialisés. De plus, nous accordons des aides financières ou matérielles, sachant que les aides financières doivent souvent être remboursées.

Que propose l'Agence régionale d'inclusion sociale (ARIS) ?

Nos deux assistants sociaux de l'ARIS accompagnent les personnes ayant droit au revenu d'inclusion sociale (REVIS). Ces bénéficiaires ne sont pas encore prêts pour intégrer le marché du travail classique ; nous organisons pour eux des mesures d'activation ou de stabilisation.

Quels sont les problèmes les plus fréquents ?

Les problématiques sont majoritaire-

ment multifactorielles. Les difficultés de logement, financières et administratives sont souvent liées.

Avez-vous constaté une évolution des besoins ?

Oui. La crise du logement s'aggrave et les contrats de travail sont de plus en plus précaires. Nous constatons également une augmentation des personnes souffrant de dépendances ou de troubles psychiques.

Malheureusement, le coût de la vie élevé (logement, alimentation, énergie) entraîne une augmentation du nombre de « Working poor » – des personnes ayant un emploi mais n'arrivant pas à joindre les deux bouts. De manière générale, les situations que nous accompagnons deviennent de plus en plus complexes.

Qui sont les plus touchés ?

Les parents monoparentaux, les bénéficiaires du REVIS, les familles nombreuses, les réfugiés politiques, les personnes souffrant d'addictions ou de troubles psychiques, ainsi que les personnes sans domicile. Pour

beaucoup d'entre elles, trouver un logement est quasiment impossible.

Quelles aides financières peuvent être demandées ?

Les aides financières ne sont pas prédéfinies. Toute personne peut déposer une demande, mais notre conseil d'administration décide de leur attribution. Les principales aides concernent : l'alimentation (accès à l'épicerie sociale), le loyer, les cautions, les factures d'énergie, de médecins ou de médicaments.

Comment voyez-vous l'avenir de l'OSCARÉ ?

Nos missions continuent de s'élargir : tiers payant social, adresse de référence, accompagnement des bénéficiaires de protection internationale, etc.

Malgré la « simplification administrative », remplir les formulaires reste un défi pour beaucoup. La digitalisation représente également un obstacle pour certaines personnes. C'est pourquoi l'assistance et l'accompagnement administratif proposés par l'Office Social restent indispensables.



De Conseil d'Administration vum OSCARE.

Le conseil d'administration de l'OSCARÉ.

Quels sont actuellement vos plus grands défis ?

Nous sommes réellement désespérés face à la pénurie de logements. Nous ne pouvons pas proposer immédiatement un logement aux personnes dans le besoin, faute d'offre sur le marché immobilier, surtout à loyers abordables, et les logements disponibles sont souvent dans un état déplorable.

Nos locaux sont trop petits et inadaptés : manque d'espace pour accueillir dignement les usagers, manque de bureaux, ce qui nous a contraints à instaurer le télétravail.

La numérisation des dossiers génère une charge administrative importante – du temps en moins pour l'accompagnement social. Il est essentiel de préserver le lien humain, qui demande aussi du temps.

Nous souhaitons rendre notre office social plus visible et rendre l'action sociale plus compréhensible et accessible. Un meilleur travail en réseau

avec d'autres services sociaux nous tient également à cœur.

Comment les communes peuvent-elles vous soutenir ?

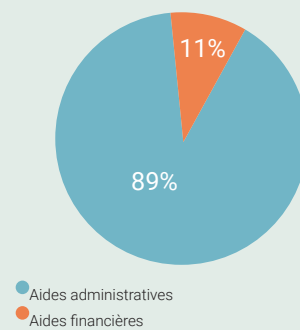
En mettant à disposition des logements abordables, bien que nous soyons conscients que cela est très complexe.

En nous fournissant un bâtiment adapté à nos besoins, avec suffisamment de bureaux, respectant les normes de sécurité et accessible aux personnes à mobilité réduite. Nous sommes très heureux de voir que les communes du canton de Redange sont très actives dans ce dossier.

Et comment les citoyens peuvent-ils vous soutenir ?

Par exemple en offrant une aide aux devoirs, en agissant comme écrivain public, en s'impliquant dans l'intégration des personnes immigrées, en soutenant l'Office social par des dons (fêtes familiales, activités d'associations, décès,...) ou en guidant les personnes dans le besoin vers notre office social.

La répartition des aides attribuées par l'OSCARÉ



Office Social Canton de Redange

OSCARÉ
84, Grand-Rue
L-8510 Redange/Attert

+352 26 62 10 55 1
secretariat@oscare.lu
oscare.lu



VÊTEMENTS POUR HOMMES
ET DAMES
L - 8510 REDANGE 41
GRAND - RUE
TÉL: 26 62 14 32

